

# О народном самолете, электрокомпании и Новоселье школьного музея

В новом выпуске юбилейного календаря рассказываем об объектах и событиях, которые празднуют юбилей в феврале. При подготовке материала были использованы архивы газеты «Знамя Победы», книги по краеведению, воспоминания земляков.

## / история в нескольких строках



### 230 лет назад (1794 год)

Построена деревянная церковь в селе Знаменском. В 1837-м на ее месте сооружен каменный храм.

### 90 лет назад (1934 год)

1 февраля начала работать Курьинская машинно-тракторная станция (МТС) с парком в 22 трактора. В зону действия МТС входили почти все колхозы района.

### 85 лет назад (1939 год)

В селе Ирбито-Вершины открылась больница на 10 коек.

### 75 лет назад (1949 год)

В районе начало действовать отделение общества «Знание».

### 70 лет назад (1954 год)

В селе Филатово открылась начальная вспомогательная школа-интернат.

### 65 лет назад (1959 год)

Санаторий «Учитель» вошел в состав курорта «Курьи».

### 60 лет назад (1964 год)

Сдан в эксплуатацию промышленный холодильник на 100 мест, он обслуживал магазины Сухоложского торгова.

### 55 лет (1969 год)

На заводе «Вторцветмет» освоена печь для плавки лигатуры – специального сплава, предназначенного для легирования жидкого металла сильно окисляющимися или тугоплавкими компонентами.

### 50 лет (1974 год)

В Ново-Пышме на общественных началах создана детская комната милиции с целью борьбы с безнадзорностью. Ее возглавил совет из 13 человек.

### 40 лет (1984 год)

В селе Рудянском в колхозе им. XX Партсъезда пущена в эксплуатацию теплотрасса протяженностью 600 метров. Она соединила новую машиноремонтную мастерскую и торговый центр.

### 35 лет (1989 год)

Инициативная группа села Знаменского начала сбор средств на возрождение храма. За несколько дней сельчане собрали 500 рублей.

### 30 лет (1994 год)

Постановлением главы города установлен единый режим работы киосков и торговых палаток (до 21:00). Поводом стали жалобы населения на нарушение общественного порядка.

Подготовила Олеся САЛТАНОВА



*В День Красной армии и Военно-морского флота в Сухоложье прибыл самолет, купленный на средства рабочих и колхозников района.*

Массовая встреча была назначена на 17 часов. Лучших работников-ударников катали на самолете. После в клубе им. Максима Горького прошло торжественное заседание сухоложского поселкового совета с

## 95 лет первому сухоложскому самолету

участием рабочих, колхозников и частей подшефного полка. Сухоложцы поставили себе новые задачи: поучаствовать в 8-й лотерее Осоавиахима и собрать средства еще на один сухоложский самолет.

Общество содействия обороне и авиационно-химическому строительству СССР было создано в январе 1927 года путем объединения двух крупнейших общественных организаций: общества содействия обороне СССР и Авиахима («дружья авиации, химической обороны и химической промышленности»).



Легендарный самолет У-2 для первоначального обучения

Осоавиахим объединил сотни тысяч советских граждан и способствовал их вовлечению в работу

по укреплению обороноспособности страны, подготавливал кадры для Красной армии.



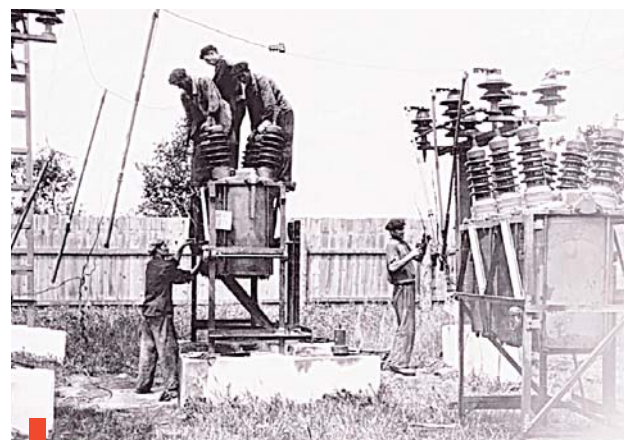
*Развитие городской электросистемы началось с одной линии в 35 киловольт, которая питала и Сухой Лог, и Богданович. В 1964 году в момент организации компания базировалась в Сухом Логу, первым директором был Семен Ширман.*

В июне того же года управление перевели в Богданович. На нашей территории осталась организация «Сухолож-

## 60 лет компании «Восточные электросети»

ский район электрических сетей», в которую влились Курьинское райсельэнерго с линиями и трансформаторными подстанциями, городские коммунальные сети и сухоложский подрайон электрических сетей. Спустя 25 лет это было уже мощное энергетическое хозяйство с разветвленной сетью воздушных линий, подстанций, питавших все предприятия города и района.

Восточные электрические сети (ВЭС) сегодня – одно из семи производственных отделений свердловского филиала ПАО «Россети



Энергетики 50 годов XX века

Урал». Зона ответственности предприятия – обеспечение электроснабжения 206 населенных пунктов 15 муниципальных обра-

зований юго-восточной зоны Свердловской области. На территории, обслуживаемой ВЭС, живут свыше 440 тысяч человек.



*После открытия новой школы в 1978 году пришло время для организации в ней поселкового музея. Из-за ветхости старого здания учебного заведения собранные за долгие годы экспонаты были рассредоточены в разных местах. В феврале 1979-го все они встретились в просторном светлом помещении, специально отведенном под музей.*

## 45 лет с Новоселья музея поселка Алтыный

На первом этапе были оформлены четыре раздела: «Гражданская война», «Великая Отечественная война», «Воинская служба в рядах Вооруженных сил» и «Трудовые подвиги алтынайцев». В дальнейшем появились разделы об истории школы, пионерской и комсомольской организациях. Руководила работой музея и краеведческого кружка педагог Анна Петровна Луконина.

Со временем расширился краеведческий отдел, в 2013 году в школе открыли музей поэтессы Ксении Некрасовой.



Встреча с ветеранами Великой Отечественной войны в школьном музее, 1981 г. В нижнем ряду первая справа – А. Луконина

Фото kamozin100.ucoz.net

Фото magrace.ru

Фото из архива школы №3